



ENSEIGNEMENT CATHOLIQUE DANS LA MANCHE EN 2026

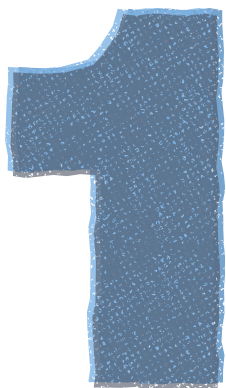
CONTACT PRESSE :

ANTOINE BESSON
RESPONSABLE COMMUNICATION

☎ 07 85 61 25 31

✉ COMMUNICATION@DIOCESE50.FR





PRÉSENTATION GÉNÉRALE DE L'ENSEIGNEMENT CATHOLIQUE DANS LA MANCHE*

*CHIFFRES-
CLÉS – ANNÉE
DE RÉFÉRENCE
2024-2025

L'Enseignement catholique de la Manche constitue un **réseau éducatif majeur du territoire**, profondément enraciné dans l'histoire locale et pleinement engagé au service des familles.

Aujourd'hui, il scolarise **près de 17 000 élèves**, de la maternelle à l'enseignement supérieur, répartis dans :

48

ÉCOLES

18

COLLÈGES

6

LYCÉES
D'ENSEIGNEMENTS
GÉNÉRAL

6

LYCÉES
PROFESSIONNELS

1

LYCÉE
AGRICOLE

5

UNITÉS DE
FORMATION PAR
APPRENTISSAGE

5

UNITÉS
D'ENSEIGNEMENT
SUPÉRIEUR (BTS)

Ce réseau s'appuie sur **près de 1 000 enseignants et personnels salariés**, auxquels s'ajoutent de nombreux bénévoles engagés au sein des OGEC et des APEL.

UN MAILLAGE TERRITORIAL UNIQUE

L'Enseignement catholique est présent dans l'**ensemble du département** (excepté le Nord ouest du département), y compris dans des zones rurales ou littorales parfois fragiles démographiquement. Cette proximité constitue un atout essentiel pour les familles et participe à la vitalité sociale des communes.

UNE ÉCOLE OUVERTE À TOUS

Fidèle à sa mission, l'Enseignement catholique de la Manche accueille **tous les élèves, sans distinction**, avec une attention particulière portée :



à la **mixité sociale**,



à l'**accessibilité financière**, grâce à la mise en place progressive d'une politique de contributions familiales modulées,



à l'**inclusion scolaire**, notamment à travers des dispositifs ULIS, des projets d'accueil inconditionnel grâce à des partenariats avec le secteur médico-social.

Cette ouverture se traduit par une inventivité pédagogique constante et une attention particulière aux élèves les plus fragiles.





HORIZON 2030 : LES NOUVELLES ORIENTATIONS DIOCÉSAINES

Face aux profondes mutations sociétales, éducatives et démographiques, l'Enseignement catholique de la Manche s'est engagé dans une **démarche prospective ambitieuse à l'horizon 2030**.

QUATRE ORIENTATIONS STRUCTURANTES

Adoptées à l'issue de deux années de concertation avec l'ensemble des acteurs du réseau, les orientations diocésaines s'articulent autour de quatre verbes forts :

OSER : Encourager l'innovation pédagogique, la créativité éducative et l'éducation au numérique responsable.

RÉVÉLER :

Permettre à chaque jeune de découvrir ses talents, de donner du sens à ses apprentissages et de grandir dans toutes les dimensions de sa personne.

CHEMINER :

Accompagner chaque élève dans un parcours personnalisé, attentif aux fragilités comme aux aspirations.

FAIRE CONFIANCE :

Développer une culture de la coopération, de la coresponsabilité et du partenariat.

DES ORIENTATIONS EN RÉSONANCE AVEC LA DÉCLARATION DES ÉVÊQUES DE FRANCE*

Ces orientations s'inscrivent pleinement dans la dynamique nationale rappelée par les évêques réunis à Lourdes, qui soulignent que **l'enracinement chrétien et l'ouverture à tous ne s'opposent pas mais se conjuguent.**

Dans un contexte marqué par des fractures sociales, des révélations douloureuses et des défis éducatifs inédits, les évêques appellent à :

- une **culture du respect et de la bientraitance**,
- une **école de la liberté éducative**, complémentaire de l'enseignement public,
- une formation intégrale des jeunes au service du **bien commun**.

L'Enseignement catholique de la Manche fait sienne cette vision, convaincu que l'école est un lieu privilégié d'espérance et de fraternité.

*Lors de leur dernière assemblée plénière, les évêques de France ont adressé un message de soutien à l'éducation catholique





GARANTIES & SÉCURITÉ DES ÉLÈVES : UNE PRIORITÉ

La protection des élèves et la bientraitance constituent une **priorité absolue** de l'Enseignement catholique de la Manche.

À ce titre, une **structuration claire et formalisée des dispositifs de prévention** a été engagée à l'échelle diocésaine :

- des **procédures de prévention, d'alerte et de signalement** sont définies, diffusées et connues de l'ensemble des chefs d'établissement, personnels et bénévoles ;
- des **formations obligatoires** à la bientraitance, à la posture éducative et à la prévention des violences sont déployées auprès des équipes éducatives et des responsables associatifs ;
- une **articulation systématique avec les cellules d'écoute diocésaines**, les dispositifs nationaux et les autorités compétentes est assurée.

Parallèlement, l'Enseignement catholique de la Manche s'est engagé à répondre **en toute transparence** aux contrôles administratifs diligentés par le Ministère de l'Education nationale via le Rectorat de Normandie. Il s'agit de s'assurer du respect des termes du contrat d'association signé avec l'Etat, principalement:

- l'obligation scolaire (assiduité, programmes, ...)
- la liberté de conscience
- la protection de l'enfance et la sécurité sanitaire

OBJECTIF :

Garantir à chaque élève un cadre éducatif sûr, respectueux et protecteur, fondé sur une culture partagée de la vigilance, de la responsabilité et de la transparence.





LA VISITE DE GUILLAUME PREVOST, NOUVEAU SECRÉTAIRE GÉNÉRAL DE L'ENSEIGNEMENT CATHOLIQUE, DANS LA MANCHE

La visite récente du Secrétaire général de l'Enseignement catholique dans la Manche a constitué un temps fort pour le réseau diocésain.

UN RÉSEAU SALUÉ POUR SON ENGAGEMENT

Cette visite a permis de mettre en lumière :

- la variété du maillage territorial,
- l'engagement des équipes éducatives,
- des initiatives exemplaires en matière d'accessibilité financière pour les familles, d'inclusion scolaire et de créativité pédagogique.

L'INCLUSION COMME MARQUEUR FORT

Dans le domaine de l'accueil de tous, les projets présentés montrent une évolution profonde des pratiques :

- volonté d'accueil de tous les élèves à besoins éducatifs particuliers en classe ordinaire,
- travail en partenariat avec les familles et les structures médico-sociales,
- création de postes spécialisés ASH

Ces démarches, souvent pionnières, constituent des points d'appui solides pour l'avenir.



LES DERNIÈRES ACTUALITÉS

FERMETURE DE L'ÉCOLE SAINTE-MARIE-MADELEINE DE BARFLEUR

Après plusieurs années de baisse continue des effectifs et malgré une mobilisation forte de la communauté éducative, l'école Sainte-Marie-Madeleine de Barfleur fermera ses portes à l'issue de l'année scolaire 2025-2026.

Les analyses financières font apparaître un déséquilibre structurel compris entre 40 000 et 45 000 euros, rendant impossible toute projection pérenne. Cette décision, prise de manière responsable, vise à : - garantir une fin de scolarité sereine aux élèves, - accompagner les familles vers des solutions de proximité.

RÉORGANISATION DES ÉCOLES DE GRANVILLE

À Granville, l'Enseignement catholique engage une réorganisation anticipée et concertée de ses écoles du 1er degré.

En 35 ans, le nombre de classes est passé de 36 à 17, reflet d'une baisse significative des naissances sur la commune. Cette évolution conduit à envisager : - la fermeture du site Saint-Paul, structure la plus fragilisée, - le redéploiement des moyens vers des sites présentant un potentiel de développement, notamment dans le quartier Saint Nicolas.

Cette démarche vise à garantir, sur le long terme, une offre éducative catholique attractive, diversifiée et économiquement viable.

RECRUTEMENT D'UN NOUVEAU DIRECTEUR DIOCÉSAIN

Dans ce contexte exigeant, le diocèse de Coutances et Avranches a engagé le recrutement d'un nouveau directeur diocésain de l'Enseignement catholique.

Cette nomination s'inscrit dans une volonté de : - conduire les transformations nécessaires avec lucidité et espérance, - accompagner les établissements face aux défis démographiques et économiques, - poursuivre le déploiement du projet éducatif diocésain à l'horizon 2030.

CONCLUSION



L'Enseignement catholique de la Manche traverse une période de **profondes mutations**, marquée par la baisse démographique, des contraintes économiques réelles et des décisions parfois douloureuses.



Pour autant, il demeure un **acteur éducatif incontournable**, capable d'anticiper, d'innover et de se réinventer, fidèle à sa mission : **former des jeunes libres, responsables et engagés, au service de la société et du bien commun.**



CONTACTS DE LA DIRECTION DIOCÉSAINE DE L'ENSEIGNEMENT CATHOLIQUE:



02 33 45 12 71



DDEC50@URECBN.ORG



24 RUE QUESNEL MORINIÈRE
50200 COUTANCES -